

16'3" RAM-X™ square back canoes Canots RAM-X™ 16'3" à bout carré

Parts List • Liste de pièces

Not all models are equipped with the shown accessories. Call to order them at 1-888-669-6960 or at service@pelicansport.com

Certains modèles ne sont pas équipés des accessoires ci-dessous. Vous pouvez les commander au 1-888-669-6960 ou au service@pelicansport.com

Parts List / Liste de pièces

- 1 - Black Pelican handle hor end cap • Poignée noire Pelican pour embout
- 2 - Front/rear seat B2 29" brown • Banc avant/arrière B2 29" brun
- 3 - Center/rear seat support CT0250-109 brown • Support de siège arrière/central CT0250-109 brun
- 4 - Front seat support CT0260-109 brown • Support de siège avant CT0260-109 brun
- 5 - Center seat A4 40,5" brown • Siège central A4 40,5" brun
- 6 - Canoe rectangular end cap black • Embout arrière canot rectangle noir
- 7 - Canoe rear handle AS16 • Poignée arrière canot AS16
- 8 - Transom anodised aluminum plate black • Plaque moteur anodisée en aluminium noire

Part # Pièce

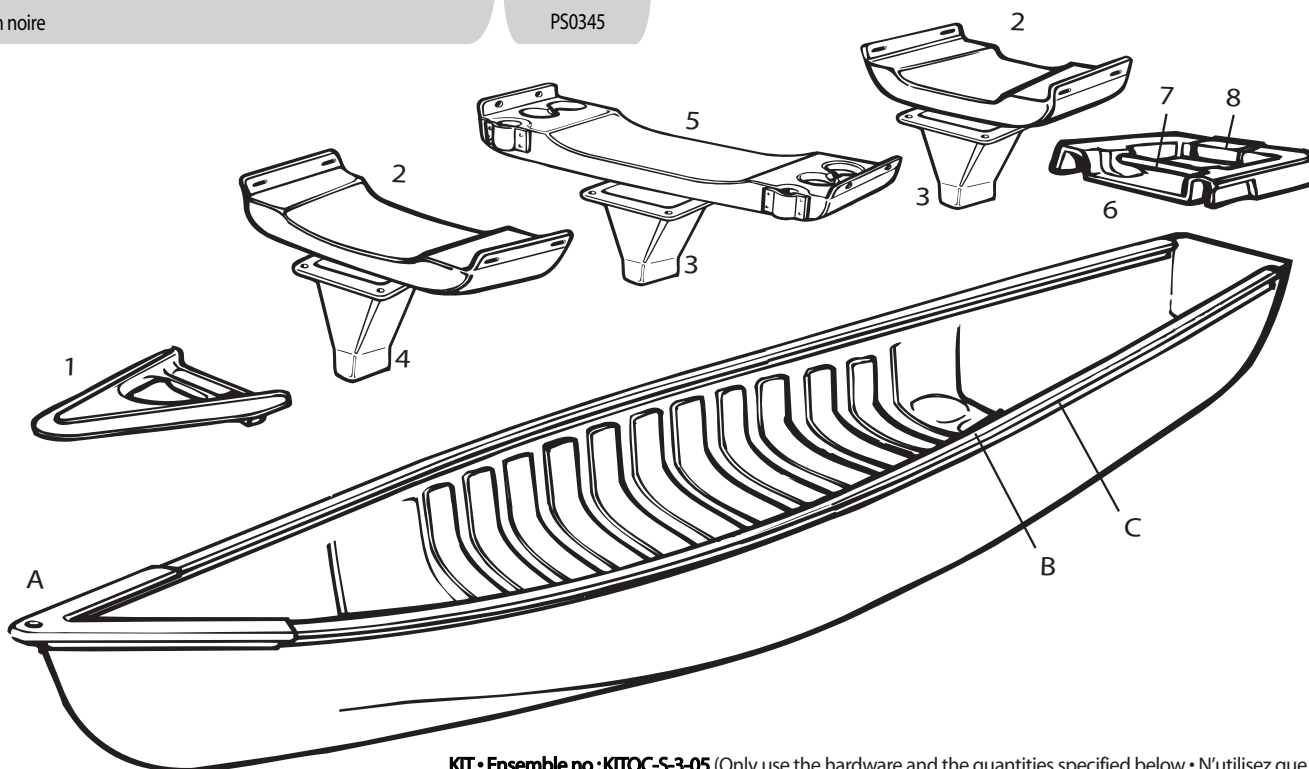
- PS0424
PS0623
PS0625
PS0626
PS0624
PS0311-1
PS0346-1
PS0345

Pre-Assembled Parts / Pièces pré-assemblées

- A. Canoe End Cap Pelican Black • Embout noir Pelican pour canot
- B. Gunnel Molding 190.5" Black • Moulure à plat-bord 190.5" noire
- C. Gunnel A16 190.5" • Plat-bord A16 190.5"

Part # Pièce











- PS0423
PS0378-1
PS0377



Note: The RAM-X™ material for this canoe is flexible and therefore high impact resistant. This flexibility increases gradually when the canoe is exposed for an extensive period of time to sunlight. As a result, the large surfaces may become slightly wavy. In cooling, the hull will come back to its original shape, but in any case, it does not affect the performance of the canoe.

Note: Le RAM-X™ dont est fait ce canot est d'une grande résistance aux chocs grâce à sa flexibilité; celle-ci s'accroît avec la chaleur et l'exposition prolongée du canot au soleil peut entraîner la formation de légères ondulations sur sa coque. Dans cette éventualité, elles disparaîtront une fois la coque refroidie. Mais dans aucun cas elles n'affecteront la performance du canot.

KIT • Ensemble no : KITQC-S-3-05 (Only use the hardware and the quantities specified below • N'utilisez que les pièces de quincaillerie et les quantités indiquées ci-dessous.)

16'3" RAM-X™ square back canoes / Canots RAM-X™ 16'3" à bout carré									
1/4"-20 X 2"	capuchon / cap 1/4"	écrou / nut 1/4"	écrou #10	#10 X 1 1/4"	Rondelle / Washer 1/4"	Rondelle / Washer #10	#10 X 1"	#6 X 3/4"	#10 X 1 1/2"
									
2 X	2 X	2 X	18 X	4 X	2 X	22 X	12 X	12 X	2 X
QC0034	QC0043	QC0044	QC0071	QC0082	QC0106	QC0142	QC0081	QC0096	QC0182

ASSEMBLY INSTRUCTIONS • INSTRUCTIONS D'ASSEMBLAGE

Note: Please use the pre-drilled holes on the gunnel as guides to attach the pieces. If the holes are obstructed with plastic, use a 1/4" drill bit to clear the plastic from the holes.
Note: Utiliser les trous percés dans le plat-bord comme guide pour fixer les pièces. Si certains trous sont obstrués par du plastique, vous pouvez les dégager en perçant avec un foret 1/4".

HOW TO ASSEMBLE THE HANDLES

- Place two QC0071 nuts, one inside each of the two cavities on the handle as shown below.
- Slide the handle under the end cap and attach it to the canoe with two QC0182 screws and two QC0142 washers, using a #2 Philips screwdriver. Headscrews and washers should be installed outside the canoe.

COMMENT ASSEMBLER LES POIGNÉES

- Insérer deux écrous QC0071 dans les cavités de la poignée prévues à cet effet tel qu'illustré.
- Glisser la poignée sous la pointe du canot et la fixer avec deux vis QC0182 et deux rondelles QC0142, à l'aide d'un tournevis Philips #2. Les têtes de vis et les rondelles vont à l'extérieur du canot.

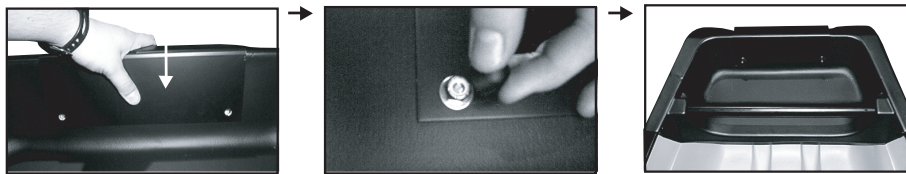


HOW TO INSTALL THE MOTOR MOUNT

Attach the motor mount to the square end cap with the QC0034 screws, the QC0106 washers, the QC0044 nuts and the QC0043 plastic caps. Headscrews should be installed outside the canoe; the nuts with the washers inside.

COMMENT INSTALLER LE SUPPORT DE MOTEUR

Fixer le support de moteur à l'embout arrière avec les vis QC0034, les rondelles QC0106, les écrous QC0044 et les capuchons de finition QC0043. Les têtes de vis doivent être placées à l'extérieur du canot, les écrous avec les rondelles à l'intérieur du canot.



HOW TO ASSEMBLE THE SEATS

- Attach the small seat supports to the center and back seats with the QC0096 screws, using a #2 Philips screwdriver. Use the predrilled holes under the seat as guides for the screws. Assemble the tall seat support to the front seat the same way.
- Fold the seats' edges towards the ceiling.
- Attach the front seat, the center seat and the back seat to the canoe's gunnels with the QC0081 screws, the QC0142 washers and the QC0071 nuts, using a #2 Philips screwdriver and a 3/8" wrench. Headscrews and washers should be installed inside the canoe and the nuts outside.

COMMENT ASSEMBLER LES SIÈGES

- Fixer les supports aux sièges central et arrière avec les vis QC0096, à l'aide d'un tournevis Philips #2. Utiliser les trous pré-perçés sous le siège pour guider les vis. Assembler le grand support de siège au banc avant de la même façon.
- Replier les rebords des bancs vers le haut.
- Fixer les sièges, avant, central et arrière au canot avec les vis QC0081, les rondelles QC0142 et les écrous QC0071, à l'aide d'un tournevis Philips #2 et d'une clé 3/8". Les têtes de vis et les rondelles doivent être placées à l'intérieur du canot et les écrous à l'extérieur.

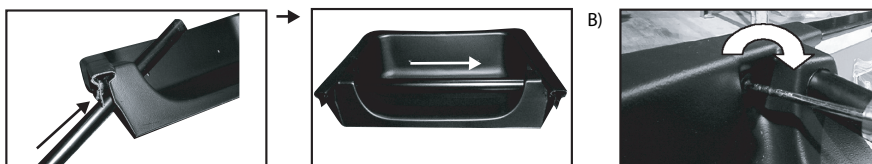


HOW TO INSTALL THE SQUARE END CAP

- To install the handle on the square end cap, lift one of the edges and slide the handle through the holes.
- Install the square end cap at the rear of the canoe by applying a lot of pressure, until it matches the curves of the canoe. Secure it with the QC0082 screws, the QC0142 washers and the QC0071 nuts. Headscrews and washers should be installed inside the canoe; the nuts and other washers outside.

COMMENT POSER L'EMBOUT ARRIÈRE

- Installer la poignée dans l'embout arrière en soulevant le rebord et en la glissant à travers les trous prévus à cet effet.
- Installer l'embout arrière sur le canot en appliquant beaucoup de pression jusqu'à ce qu'il épouse les formes du canot. Fixer l'embout arrière avec les vis QC0082, les rondelles QC0142 et les écrous QC0071. Les têtes de vis avec des rondelles doivent être placées à l'intérieur du canot, les écrous avec et les rondelles à l'extérieur du canot.



Pelican International Inc., 1000 Place Paul-Kane, Laval, Quebec, Canada, H7C 2T2
RAM-X™, RAMXCEL™, Pelican™ are trademarks of Pelican International Inc.
RAM-X™, RAMXCEL™, Pelican™ sont des marques protégées de Pelican International Inc.